

# *Экскурсия на древнюю астрообсерваторию гора Голуха Челябинской области*

*Экскурсовод – Ольга Олеговна Полякова, инженер, историк,  
астроном, философ, аспирант кафедры философии МГТУ им.  
Г.И. Носова, руководитель научно-исследовательского  
общества Астроисс, член РГО.*

*Голуха*



**Первые исследователи древней астрономической обсерватории на горе  
Голуха Чашковского хребта в Миасском районе Челябинской области  
7 июня 2009 г**



**Слева направо: Леонид Мацына, Роман Мацына, Максим Поляков,  
Ольга Полякова, фотографирует Андрей Мацына.**



**Предварительные исследования горы Голуха Чашковского хребта  
5 сентября 2009 г. с курсантами ЧВВАКУШ и их преподавателем кафедры  
ГИСЭД Андреем Ивановичем Мацыной .**



## **Другие исследователи:**

**зимнего солнцестояния 2010 г. с горы Голуха - Олеся Владимировна Чернова, работник Дворца культуры Железнодорожников;**

**весеннего и осеннего равноденствий 2012 г. с Длинного восточного полуострова озера Большой Еланчик - Беляков Александр Романович, бывший преподаватель сопромата, механики, автокада в ЧПИ, ЧИМСХА, в Челябинском Автодорожном институте**



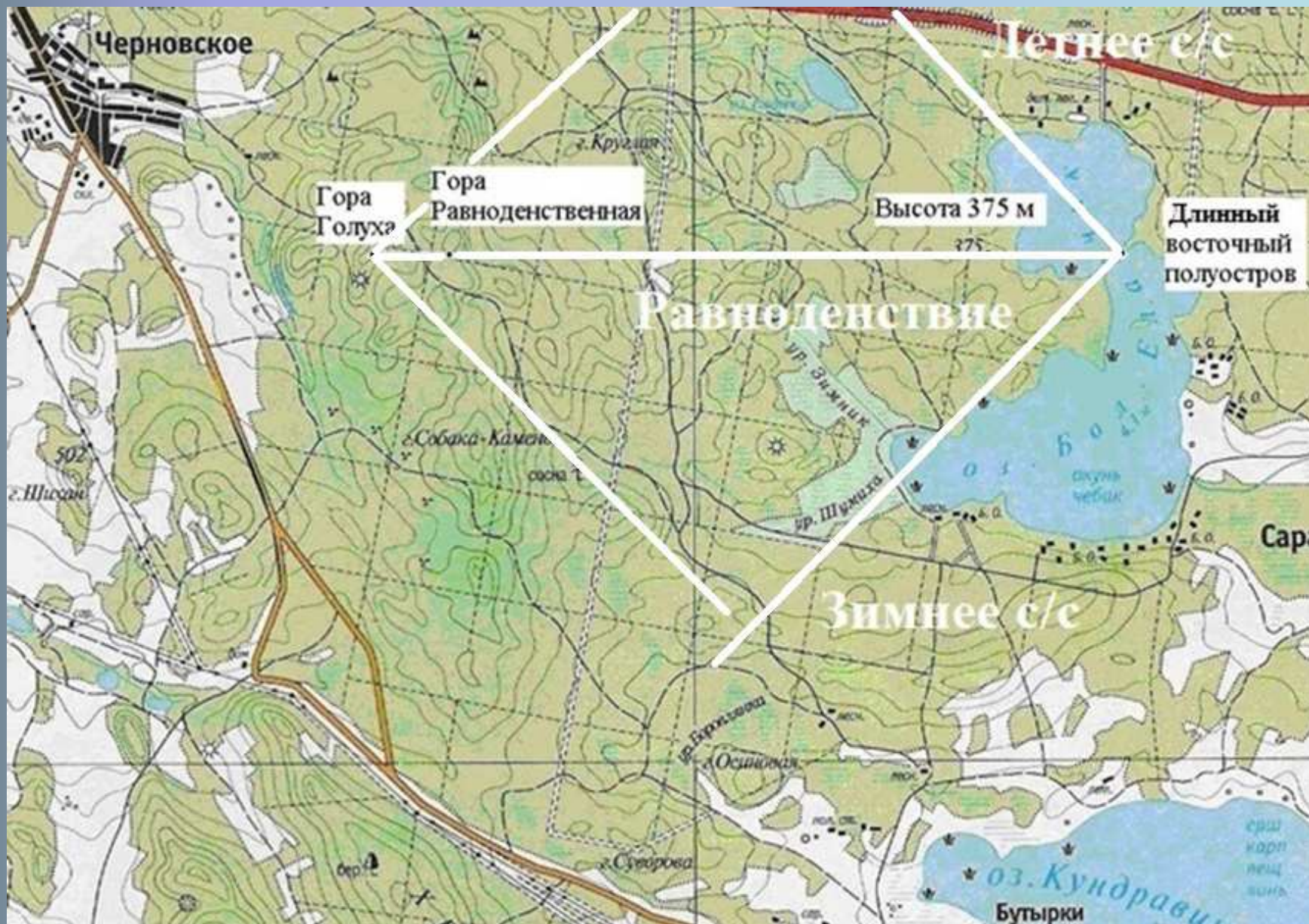


**Исследователи с 2013 г. и тушители пожара вместе с маленькими детьми в 2018 г. на горе Голуха - Островские Александр Анатольевич и Олеся Олеговна, Кира и Давид**





**Карта астрономических направлений в равноденствия и солнцестояния на Чашковском хребте между горой Голуха и Длинным восточным полуостровом на озере Большой Еланчик**





**Астрономический прибор АШТ (г. Екатеринбург), с помощью которого проводились исследования**



**Настройка АШТ прибора О.О. Поляковой для фиксирования точки захода Солнца с горы Голуха в летнее солнцестояние 2010 г.  
Фото М. Полякова**



**Фиксирование на приборе АШТ направления на запад от отверстия, противоположного восходу Солнца на востоке в весеннее равноденствие 2010 г. Фото М. Полякова**



## Вершина горы Голуха с видом на север





**Вид на запад с вершины горы Голуха с заходом Солнца над Уральским хребтом в летнее солнцестояние**



**Панорама с видом на юг с вершины горы Голуха.**





**Панорама с видом на восток с вершины горы Голуха.**



**Подработанное древними людьми отверстие в горизонтальной плите на  
вершине горы Голуха.**



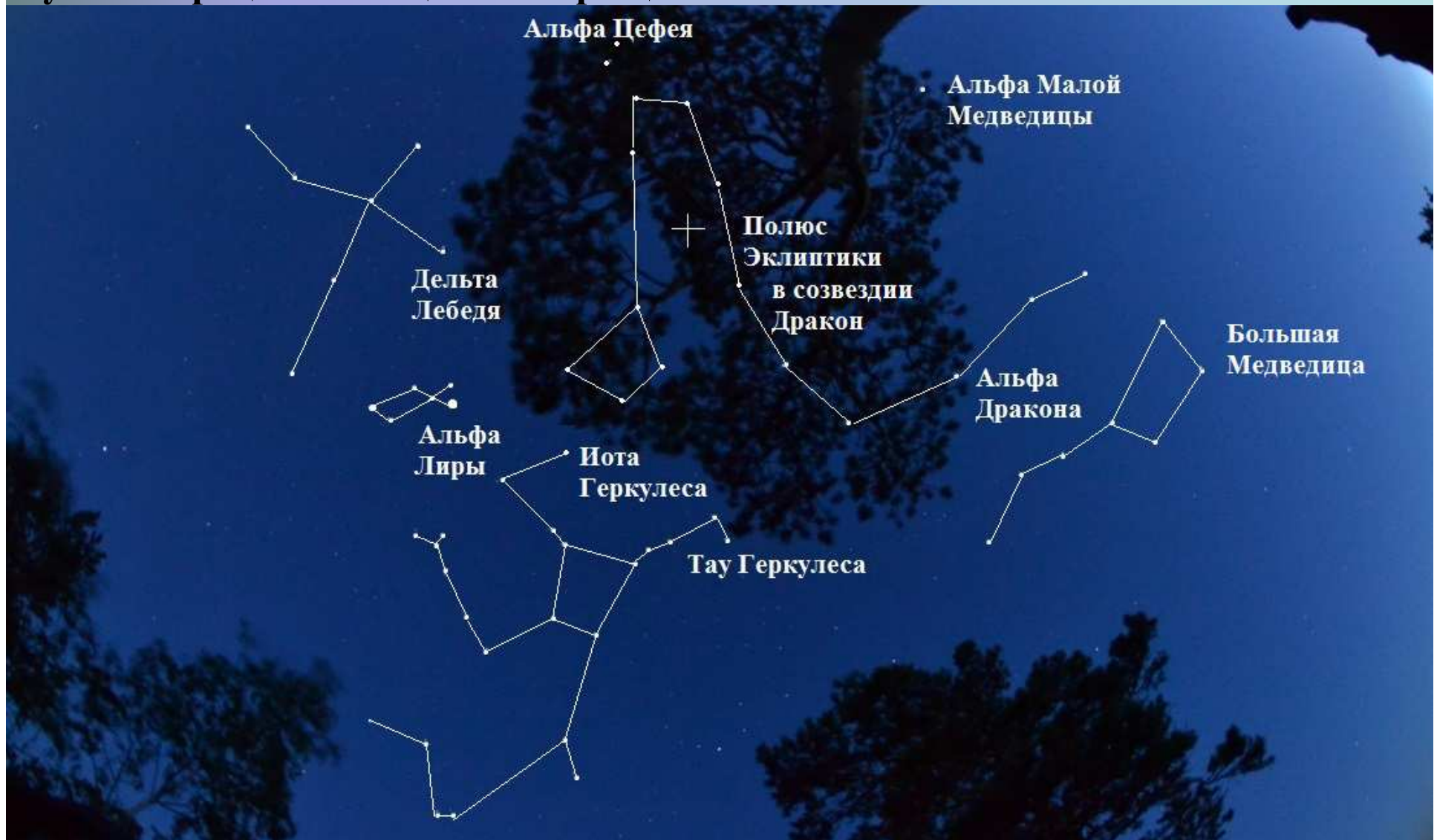


**Установленный штатив с фотоаппаратом в отверстие на вершине горы  
Голуха.**





Звездное небо, наблюдаемое из отверстия на вершине горы Голуха. Видны все полярные созвездия, звезды которых временно становились Полярными звездами в результате движения Полюса Мира вокруг Полюса Эклиптики рядом с «головой» созвездия Дракон. Такое движение задается солнечно-лунной Прецессией с циклом вращения около 26 тысяч лет.







**Древние и современная точки восхода Солнца в летнее солнцестояние 22 июня 2010 г. при наблюдении из отверстия на вершине горы Голуха.**



**Летнее солнцестояние 22 июня  
5500, 3000, 500 до н.э. 2010 года**



**Восход Солнца в весеннее равноденствие 21 марта 2010 г. Фото М. Полякова**

**В наше время и в древности восход Солнца в весеннее и осеннее равноденствия происходит в одном и том же месте. При наблюдении с горы Голуха Солнце в равноденствие встаёт из южного основания Равноденственной горки.**

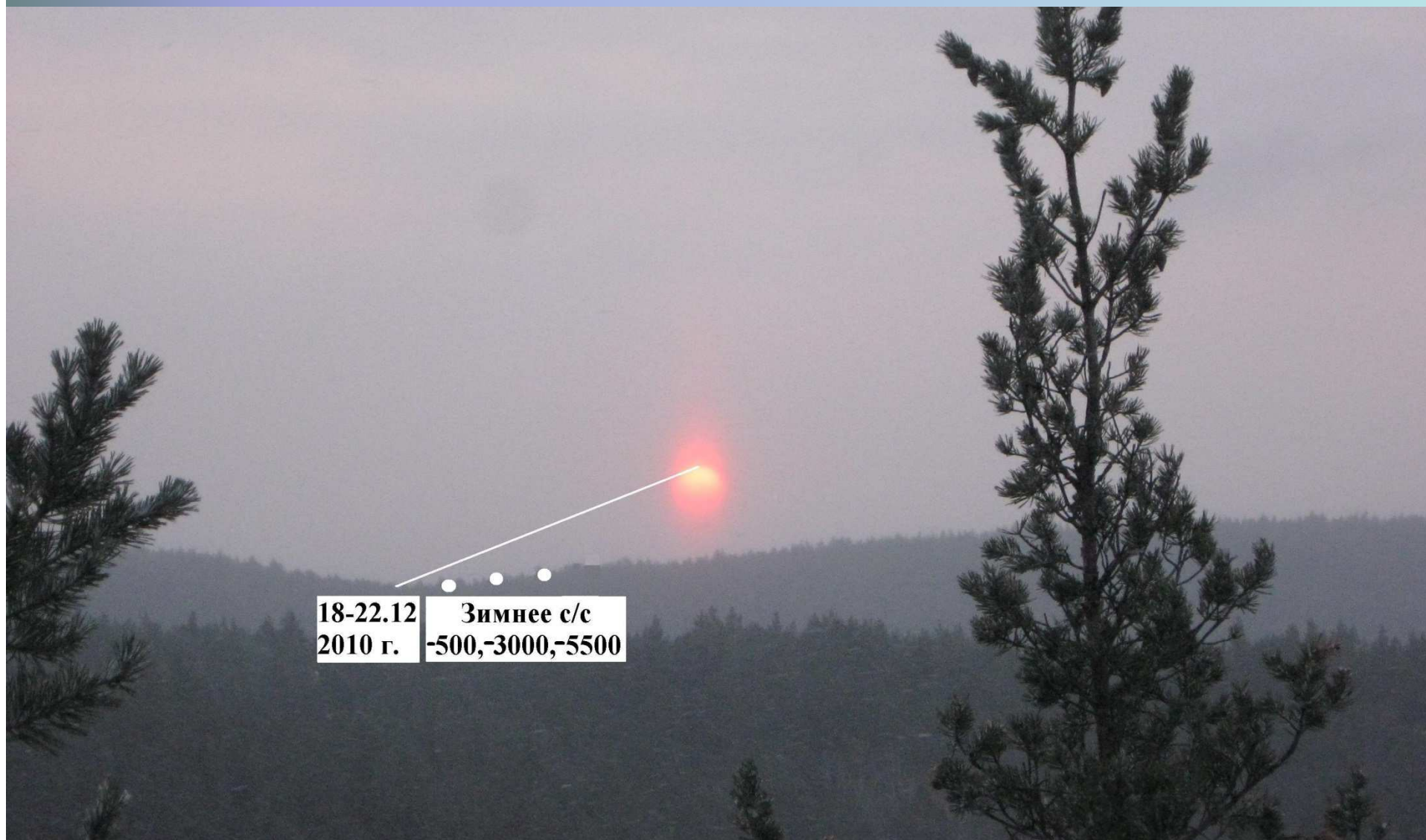


**Южное основание Равноденственной горки вертикально подрублено (в наше время там вертикально растёт сосна), видимо для того, что бы Солнце в равноденствие появлялось у подножия этой горки, а не на день позже. Вершина Равноденственной горки имеет интересную естественную зооморфную композицию из желто-розового кварца в виде Черепахи.**





**Древние и современная точки восхода солнца в зимнее солнцестояние 18 декабря 2010 г. Фото О.В. Черновой. В зимнее и летнее солнцестояния Солнце восходит в течение 5 дней в одном месте.**



**В день равноденствия заход Солнца можно было наблюдать с окончания (торца) Длинного восточного полуострова на озере Большой Еланчик, который лежит точно на направлении восток-запад вместе с южным основанием Равноденственной горки и отверстием на вершине горы Голуха, представляя собой общую астрономическую равноденственную композицию (см. карту выше). Фото А.Р. Белякова**





**Первые находки на горе Голуха 5 сентября 2009 г.**



**Фрагмент керамики, найденный А.И. Мацыной в северном гротике. Фото А.И. Мацыны**



**Микролиты, найденные курсантами ЧВВАКУШ у подножия горы Голуха  
Фото А.И. Мацыны**



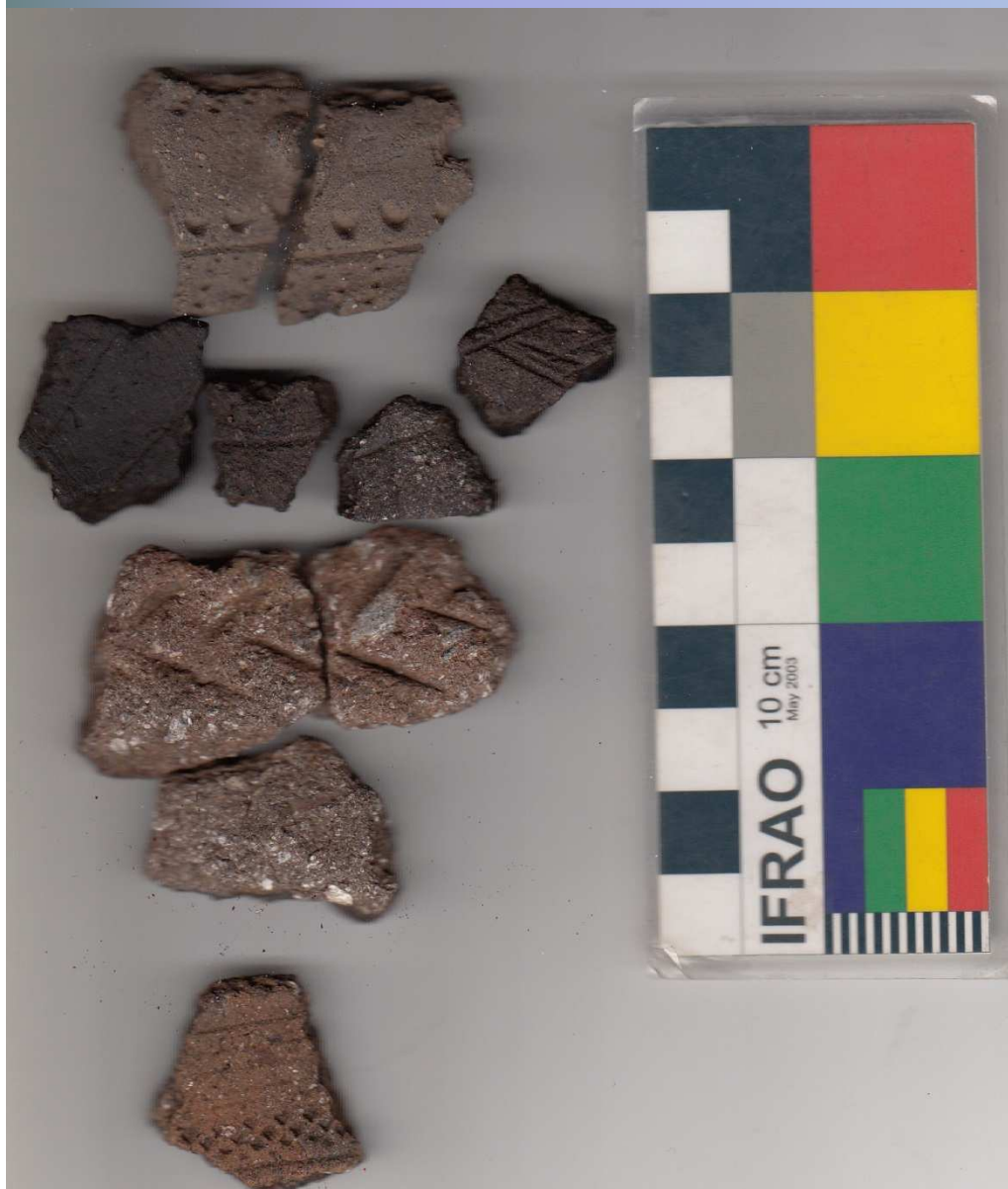
**Зубы лошади (нижние резцы - "кол"), найденные О.О. Поляковой в северном гротике горы Голуха.  
Фото А.И. Мацыны**

**Фрагменты керамики с подножия горы Голуха и каменный скребок с западного берега озера Большой Еланчик, найденные 13 июня 2009 .  
Находки и фото О.О. Поляковой**





**Керамика с тальком и рисунком, а также, не сформованная обожжённая глина, очевидно, для металлургического производства. Находки и фото О.О. Поляковой (слева) и А.А. Островского (справа)**



**Находки 9.09.2013**



**Кварцевый наконечник стрелы, найденный 13 августа 2013 г. Находка и фото А.А. Островского**





## Металлические находки на металлургической площадке горы Голуха



Медная заготовка (самородная медь 99,85%, остальное - железо в патине). Находка и фото А.А. Островского.



Медные наконечник ножа и выплеск плавки (самородная медь 99,85%, остальное – железо в патине). Находка и фото О.О. Поляковой



Сарматский трехгранный наконечник стрелы (определение А.Д. Таирова). Находка и фото О.О. Поляковой

**Схема горы Голуха с археологическими находками. Нижние резцы зубов лошади в северном гротике могли символизировать «кол» – Полярную звезду (по В.И. Далю «колом» назывались нижние резцы лошади и Полярная звезда, которая всегда наблюдается на севере). Схема О.О. Поляковой**





**В 2018 году гору Голуха посетили и частично исследовали археологи: доктор исторических наук Александр Дмитриевич Таиров и заведующая музеем ЮУрГУ «Народы и древние технологии» Юлия Валерьевна Васина.**

**В результате многолетних исследований на Чашковском хребте и, конкретно, на горе Голуха и озере Большой Еланчик, можно сделать вывод о том, что эти места активно посещались древними людьми с каменного века до средних веков, используя гору Голуха в виде ритуального астрономического календарного святилища. Возможно, люди жили на берегах озера Большой Еланчик или где-то недалеко в округе, и с появлением признаков равноденствий и солнцестояний шли на гору Голуха отмечать свои календарные праздники, в том числе, сопровождавшиеся ритуальными плавками из самородной меди.**

**В наше время гора Голуха также активно посещается местными жителями и приезжими туристами благодаря лёгкости подъема и живописным видам, наблюдаемым с горы.**

**СПАСИБО ЗА ВНИМАНИЕ!**